



**МИНИСТЕРСТВО ПО УПРАВЛЕНИЮ
ИМУЩЕСТВОМ И ГРАДОСТРОИТЕЛЬНОЙ
ДЕЯТЕЛЬНОСТИ ПЕРМСКОГО КРАЯ**

П Р И К А З

17.07.2024

№ 31-02-1-4-1893

┌ Об установлении публичного
сервитута в отдельных целях
в пользу КГБУ «Управление
автомобильных дорог
и транспорта» Пермского края

В соответствии со статьей 23, пунктом 2 статьи 39.38, статьями 39.43, 39.46, 39.50 Земельного кодекса Российской Федерации, пунктом 1 части 5 статьи 4 Федерального закона от 31 июля 2020 г. № 254-ФЗ «Об особенностях регулирования отдельных отношений в целях реализации приоритетных проектов по модернизации и расширению инфраструктуры и о внесении изменений в отдельные законодательные акты Российской Федерации», частью 1 статьи 4 Закона Пермского края от 1 июля 2009 г. № 463-ПК «О полномочиях органов государственной власти Пермского края в сфере земельных отношений», пунктами 3.14, 3.43⁷ Положения о Министерстве по управлению имуществом и градостроительной деятельности Пермского края, утвержденного постановлением Правительства Пермского края от 15 декабря 2006 г. № 88-п, Схемой территориального планирования Пермского края, утвержденной постановлением Правительства Пермского края от 27 октября 2009 г. № 780-п, приказами Министерства по управлению имуществом и градостроительной деятельности Пермского края от 02 июня 2022 г. № 31-02-1-4-998 «О делегировании права подписи», от 28 мая 2024 г. № 31-02-44-21 «О командировании Хайруллиной К.М.», от 29 августа 2023 г. № 31-02-1-4-1604 «Об утверждении документации по планировке территории для размещения линейного объекта «Строительство дополнительного выезда с промышленного узла «ОСЕНЦЫ» г. Перми, II этап – переустройство коммуникаций АО «Транснефть-Прикамье», ООО «Лукойл-Пермь», на основании ходатайства краевого государственного бюджетного учреждения «Управление автомобильных дорог и транспорта» Пермского края от 19 июня 2024 г. вх. № 44-001у-06-01исх-717

ПРИКАЗЫВАЮ:

1. Установить в пользу краевого государственного бюджетного учреждения «Управление автомобильных дорог и транспорта» Пермского края



(далее – КГБУ «УАДиТ») публичный сервитут в отдельных целях (далее – публичный сервитут) на срок до 31 декабря 2025 г. в отношении земель в границах кадастрового квартала 59:32:3960006, государственная собственность на которые не разграничена, расположенных по адресу: Пермский край, Пермский муниципальный округ (далее – Земли).

Цель установления публичного сервитута: для размещения линейного объекта «Строительство дополнительного выезда с промышленного узла «Осенцы» г. Перми, II этап – переустройство коммуникаций АО «ТРАНСНЕФТЬ-ПРИКАМЬЕ», ООО «ЛУКОЙЛ-ПЕРМЬ».

2. Утвердить границы публичного сервитута в соответствии с прилагаемым описанием местоположения границ согласно приложению к настоящему приказу.

3. Установить плату за публичный сервитут в отношении Земель в размере 0,1 процента от среднего уровня кадастровой стоимости земельных участков по Пермскому муниципальному округу утвержденного приказом Министерства по управлению имуществом и градостроительной деятельности Пермского края (далее – Министерство) от 08 июня 2023 г. № 31-02-1-4-1032 «Об утверждении средних значений удельных показателей кадастровой стоимости земельных участков на территории Пермского края и о внесении изменений в приказ Министерства от 04 октября 2022 г. № 31-02-1-4-1901 «Об утверждении результатов определения кадастровой стоимости земельных участков на территории Пермского края».

4. Срок, в течение которого использование Земель в соответствии с их разрешенным использованием невозможно или существенно затруднено в связи с осуществлением сервитута – не установлен.

5. КГБУ «УАДиТ»:

5.1. обеспечить внесение платы за публичный сервитут в отношении Земель единовременным платежом не позднее шести месяцев со дня принятия настоящего приказа;

5.2. привести Земли в состояние, пригодное для их использования в соответствии с разрешенным использованием, в срок не позднее чем три месяца после завершения строительства;

5.3. приступить к осуществлению публичного сервитута в отношении части Земель после внесения платы за публичный сервитут в соответствии с настоящим приказом.

6. Отделу распоряжения земельными участками управления земельных отношений Министерства в течение 5 рабочих дней со дня подписания настоящего приказа:

6.1. разместить настоящий приказ на официальном сайте Министерства www.migd.permkrai.ru;

6.2. направить копию настоящего приказа в Управление Федеральной службы государственной регистрации, кадастра и картографии по Пермскому краю;

6.3. направить копию настоящего приказа КГБУ «УАДиТ», а также сведения о лицах, являющихся правообладателями земельных участков и (или) подавших заявления об учете их прав (обременений прав) на земельные участки, способах связи с ними, копии документов, подтверждающих права указанных лиц на земельные участки.

7. Контроль за исполнением приказа оставляю за собой.

И.о. заместителя министра



А.Ю. Гордеев



ГРАФИЧЕСКОЕ ОПИСАНИЕ

местоположения границ населенных пунктов, территориальных зон, особо охраняемых природных территорий, зон с особыми условиями использования территории

Публичный сервитут устанавливаемый для строительства линейных объектов инфраструктуры («Строительство дополнительного выезда с промышленного узла «ОСЕНЦЫ» г. Перми, II этап – переустройство коммуникаций АО «Транснефть-Прикамье», ООО «Лукойл-Пермь»), в соответствии с пунктом 1 части 5 статьи 4 Федерального закона от 31.07.2020 г. № 254-ФЗ «Об особенностях регулирования отдельных отношений в целях реализации приоритетных проектов по модернизации и расширению инфраструктуры и о внесении изменений в отдельные законодательные акты Российской Федерации».

(наименование объекта, местоположение границ которого описано (далее - объект)

Раздел 1

Сведения об объекте		
N п/п	Характеристики объекта	Описание характеристик
1	2	3
1	Местоположение объекта	Пермский край, Пермский м.о.
2	Площадь объекта ± величина погрешности определения площади ($P \pm \Delta P$), м ²	487 ± 8
3	Иные характеристики объекта	1. Публичный сервитут устанавливаемый для строительства линейных объектов инфраструктуры («Строительство дополнительного выезда с промышленного узла «ОСЕНЦЫ» г. Перми, II этап – переустройство коммуникаций АО «Транснефть-Прикамье», ООО «Лукойл-Пермь»), в соответствии с пунктом 1 части 5 статьи 4 Федерального закона от 31.07.2020 г. № 254-ФЗ «Об особенностях регулирования отдельных отношений в целях реализации приоритетных проектов по модернизации и расширению инфраструктуры и о внесении изменений в отдельные законодательные акты Российской Федерации»

Раздел 2

Сведения о местоположении границ объекта					
1. Система координат МСК-59, зона 2					
2. Сведения о характерных точках границ объекта					
Обозначение характерных точек границ	Координаты, м		Метод определения координат характерной точки	Средняя квадратическая погрешность положения характерной точки (Mt), м	Описание обозначения точки на местности (при наличии)
	X	Y			
1	2	3	4	5	6
1	504721.83	2228454.58	Геодезический метод	0.1	Закрепление отсутствует
2	504728.55	2228462.37	Геодезический метод	0.1	Закрепление отсутствует
3	504760.05	2228498.67	Геодезический метод	0.1	Закрепление отсутствует
4	504768.31	2228508.19	Геодезический метод	0.1	Закрепление отсутствует
5	504804.30	2228552.17	Геодезический метод	0.1	Закрепление отсутствует
6	504803.73	2228552.67	Геодезический метод	0.1	Закрепление отсутствует
7	504793.87	2228539.43	Геодезический метод	0.1	Закрепление отсутствует
8	504716.08	2228460.04	Геодезический метод	0.1	Закрепление отсутствует



Сведения о местоположении границ объекта					
1. Система координат МСК-59, зона 2					
2. Сведения о характерных точках границ объекта					
Обозначение характерных точек границ	Координаты, м		Метод определения координат характерной точки	Средняя квадратическая погрешность положения характерной точки (Mt), м	Описание обозначения точки на местности (при наличии)
	X	Y			
1	504721.83	2228454.58	Геодезический метод	0.1	Закрепление отсутствует
3. Сведения о характерных точках части (частей) границы объекта					
Обозначение характерных точек части границы	Координаты, м		Метод определения координат характерной точки	Средняя квадратическая погрешность положения характерной точки (Mt), м	Описание обозначения точки на местности (при наличии)
	X	Y			
1	2	3	4	5	6
-	-	-	-	-	-

Раздел 3

Сведения о местоположении измененных (уточненных) границ объекта							
1. Система координат МСК-59, зона 2							
2. Сведения о характерных точках границ объекта							
Обозначение характерных точек границ	Существующие координаты, м		Измененные (уточненные) координаты, м		Метод определения координат характерной точки	Средняя квадратическая погрешность положения характерной точки (Mt), м	Описание обозначения точки на местности (при наличии)
	X	Y	X	Y			
1	2	3	4	5	6	7	8
-	-	-	-	-	-	-	-
3. Сведения о характерных точках части (частей) границы объекта							
Обозначение характерных точек части границы	Существующие координаты, м		Измененные (уточненные) координаты, м		Метод определения координат характерной точки	Средняя квадратическая погрешность положения характерной точки (Mt), м	Описание обозначения точки на местности (при наличии)
	X	Y	X	Y			
1	2	3	4	5	6	7	8
-	-	-	-	-	-	-	-



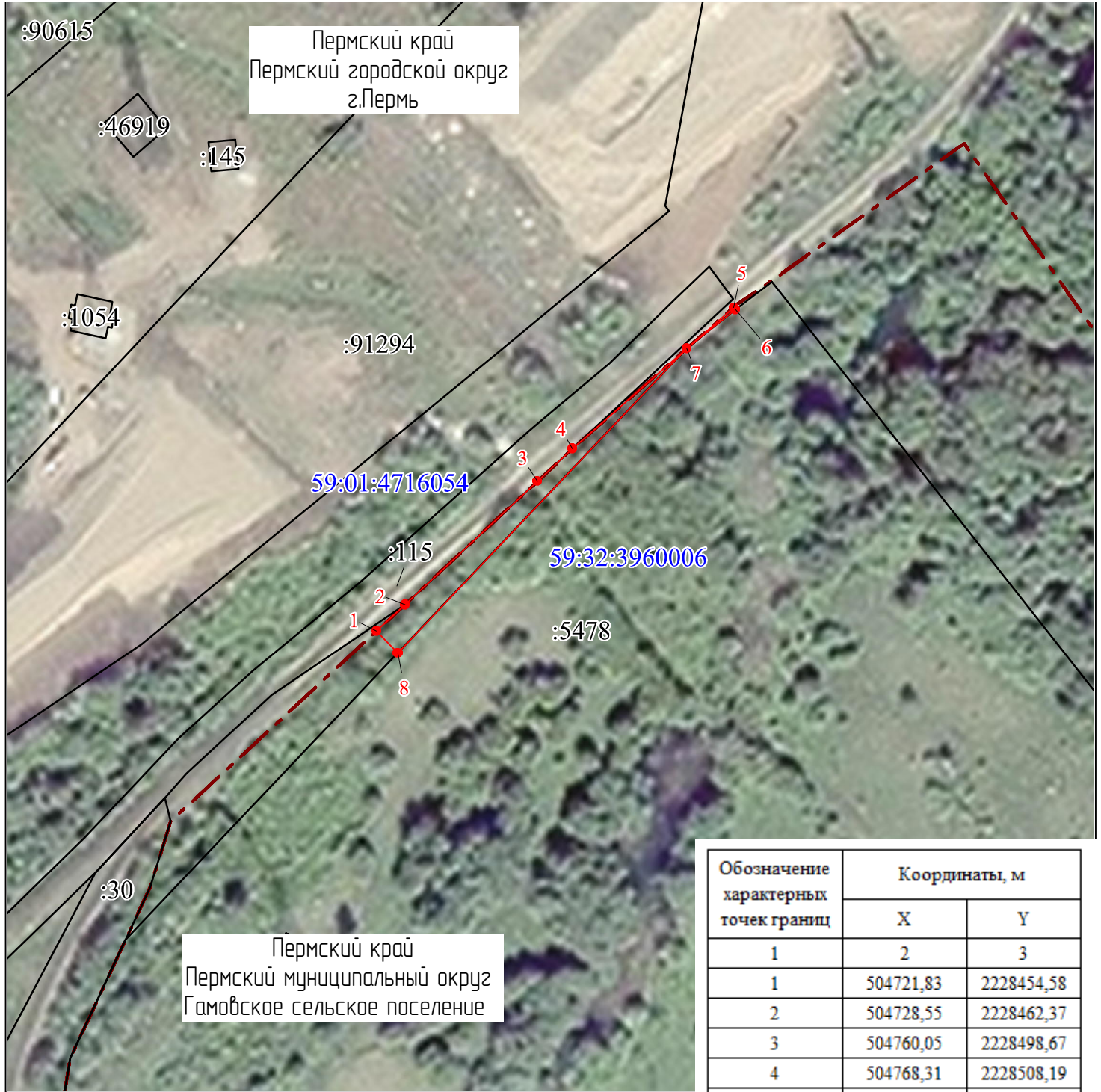
Схема расположения границ публичного сервитута

Местоположение : Пермский край, Пермский муниципальный округ , Гамовское сельское поселение

Земли государственной или муниципальной собственности

Площадь испрашиваемого земельного участка: 487 кв.м.

Цель: для строительства линейных объектов инфраструктуры («Строительство дополнительного выезда с промышленного узла «ОСЕНЦЫ» г. Пермь, II этап – переустройство коммуникаций АО «Транснефть-Прикамье», ООО «Лукойл-Пермь»), в соответствии с пунктом 1 части 5 статьи 4 Федерального закона от 31.07.2020 г. № 254-ФЗ «Об особенностях регулирования отдельных отношений в целях реализации приоритетных проектов по модернизации и расширению инфраструктуры и о внесении изменений в отдельные законодательные акты Российской Федерации».



Обозначение характерных точек границ	Координаты, м	
	X	Y
1	2	3
1	504721,83	2228454,58
2	504728,55	2228462,37
3	504760,05	2228498,67
4	504768,31	2228508,19
5	504804,3	2228552,17
6	504803,73	2228552,67
7	504793,87	2228539,43
8	504716,08	2228460,04
1	504721,83	2228454,58

Условные обозначения:

- - проектные границы публичного сервитута и характерные точки
- граница земельного участка по сведениям ЕГРН
- граница кадастрового квартала
- 59:01:44:10257 - номер кадастрового квартала
- 441 - кадастровый номер земельного участка по сведениям ЕГРН
- - - - граница муниципального образования



Текстовое описание местоположения границ объекта		
Прохождение границы		Описание прохождения границы
от точки	до точки	
1	2	3
-	-	-

